



## **CMD 26-M11– Mémoire du personnel de la CCSN**

### **Rapport initial d'événement - Incendie de toiture chez CANDU Energy Inc.**

<b>Classification</b>	NON CLASSIFIÉ
<b>Type de CMD</b>	Version initiale
<b>Numéro de CMD</b>	26-M11
<b>CMD de référence</b>	N/A
<b>Type de rapport</b>	Rapport initial d'événement
<b>Date de la réunion publique</b>	24 mars 2026
<b>SharePoint ID</b> <b>Word</b>	R40ZYCTGPMES-533513193-47 – FR R40ZYCTGPMES-533513193-40 - EN
<b>SharePoint ID</b> <b>PDF</b>	R40ZYCTGPMES-533513193-51 – FR R40ZYCTGPMES-533513193-50 – EN
<b>Résumé</b>	Le présent CMD vise à informer la Commission au sujet d'un incendie de toiture survenu le 28 février 2026 chez CANDU Energy Inc.
<b>Mesures requises</b>	Aucune mesure n'est requise de la Commission. Ce CMD est fourni à titre d'information seulement.



**CMD 26-M11**

**Rapport initial d'événement - Incendie de toiture chez CANDU Energy Inc.**

**Signé par:**

**X**

---

Kimberley Campbell  
Directrice générale (par intérim)  
Direction de la réglementation du cycle et des installations nucléaires



## RAPPORT INITIAL D'ÉVÉNEMENT (RIE)

NON CLASSIFIÉ

RIE : Incendie de toiture chez CANDU Energy	
Préparé par : Division des déchets et du déclassé, Direction de la réglementation du cycle et des installations nucléaires	
Titulaire de permis : CANDU Energy Inc.	Lieu : 2233 Speakman Drive, Mississauga, Ontario
Date de découverte de l'événement : 28 février 2026	<b>Les exigences réglementaires concernant les rapports à soumettre sont-elles respectées?</b> Oui <input checked="" type="checkbox"/> Non <input type="checkbox"/> <b>Divulcation proactive :</b> Titulaire de permis : Oui <input checked="" type="checkbox"/> Non <input type="checkbox"/> CCSN : Oui <input checked="" type="checkbox"/> Non <input type="checkbox"/>
Vue d'ensemble	
<b>Critères de déclaration :</b>  <i>Règlement général sur la sûreté et la réglementation nucléaires (DORS/2000-202)</i>  29 (1) Le titulaire de permis qui a connaissance de l'un des faits suivants présente immédiatement à la Commission un rapport préliminaire faisant état du lieu où survient ce fait et des circonstances l'entourant ainsi que des mesures qu'il a prises ou compte prendre à cet égard : <ul style="list-style-type: none"><li>d) une situation ou un événement nécessitant la mise en œuvre d'un plan d'urgence conformément au permis;</li></ul>	

<b>Description :</b>  Le 28 février 2026 à 7 h 05, CANDU Energy Inc. (CANDU Energy) a communiqué avec l'agent de service de la CCSN pour signaler qu'un incendie s'était déclaré sur son site (SP3) situé au 2233 Speakman Drive, à Mississauga. Conformément à l'alinéa 29(1)d) du <i>Règlement général sur la sûreté et la réglementation nucléaires</i> (DORS/2000-202), CANDU Energy a fourni les renseignements suivants :  Vers 2 h le 28 février 2026, un incendie s'est déclaré sur le toit au site SP3 de CANDU Energy situé au 2233 Speakman Drive, à Mississauga. L'entreprise de surveillance du système d'alarme a téléphoné au 911, et les camions d'incendie sont arrivés sur les lieux à 2 h 14. Le service d'incendie et d'urgence de Mississauga a accédé au toit par l'extérieur du bâtiment à l'aide d'échelles, et il a éteint l'incendie. Comme on savait que des substances nucléaires se trouvaient à cet emplacement, l'équipe d'intervention en présence de matières dangereuses (HAZMAT) du service d'incendie et d'urgence de Mississauga est entrée dans le bâtiment pour vérifier le risque d'exposition. À 5 h 30, les inspecteurs des incendies sont arrivés sur le site. À 6 h 50, le chef du service des incendies a donné l'autorisation au personnel de CANDU Energy d'entrer dans le bâtiment. Le service d'incendie et d'urgence de Mississauga est resté sur place pour mener des activités de piquet d'incendie jusqu'à 9 h 30. Il a quitté le site SP3 à 10 h 30 le 28 février 2026.  Les figures 1 et 2 de l'annexe A indiquent l'emplacement de l'incendie et montrent les dommages subséquents à la toiture. En plus des dommages au toit, il y a eu des dommages à l'intérieur du bâtiment, car les fenêtres du dernier étage ont éclaté sous la chaleur de l'incendie, et l'eau s'est infiltrée (figures 3, 4 et 5 de l'annexe A). Avant l'événement, le toit faisait déjà l'objet de réparation, mais aucun travailleur n'était présent au moment de l'incendie.  Aucun membre du personnel n'a été blessé. L'incendie n'a eu aucune incidence sur les installations ou substances nucléaires. Cet événement n'a pas eu d'incidence sur la santé et la sécurité des personnes ou sur l'environnement.
--

## RAPPORT INITIAL D'ÉVÉNEMENT (RIE)

**Cause(s) :** CANDU Energy a informé le personnel de la CCSN que la cause apparente initiale était la batterie au lithium-ion d'une lampe portative laissée dans le chariot d'équipement de réparation de la toiture (annexe A, figure 6). Le service d'incendie et d'urgence de Mississauga et CANDU Energy communiqueront avec l'entrepreneur aux fins d'évaluation approfondie de la cause de l'incendie. Les résultats de cette évaluation seront communiqués au personnel de la CCSN conformément aux exigences relatives à la production de rapports établies dans le manuel des conditions de permis (MCP) associé au permis de déchets de substances nucléaires WNSL-W2-3762.3/2026 de CANDU Energy Inc.

### Conséquences de l'événement

#### Sur les personnes :

Combien de travailleurs ont été (ou pourraient être) touchés?      Aucun

Y a-t-il eu des répercussions une Nation ou communauté autochtone?    ☐ Oui      ☒ Non

Dans l'affirmative, remplir la section sur la consultation des Autochtones ci-dessous. Sinon, supprimer la section.

Combien de membres du public ont été (ou pourraient être) touchés par l'événement?      Aucun

#### Mobilisation des Autochtones :

Le personnel de la CCSN a déjà déterminé que le REGDOC-3.2.2, *Mobilisation des Autochtones* ne constitue pas une exigence du permis de déchets de substances nucléaires WNSL-W2-3762.3/2026 de CANDU Energy.

**Quelles ont été les conséquences?** Sans objet

**Sur l'environnement :** Cet événement n'a donné lieu à aucun effet sur l'environnement.

**Autres conséquences :**      Aucune

### Mesures prises par le titulaire de permis

#### Achevées ou en cours :

CANDU Energy a pris les mesures suivantes :

- communiquer avec le 911
- informer l'agent de service de la CCSN conformément au permis
- communiquer l'événement à l'interne chez CANDU Energy et diffuser un rapport éclair (communiqué interne de CANDU Energy) à l'égard de cet événement
- fournir au personnel de la CCSN un rapport préliminaire et des renseignements supplémentaires
- effectuer une inspection de l'intérieur du bâtiment pour déceler tout autre dommage, et entamer une vérification de l'intégrité du système d'incendie (date d'achèvement prévue : 5 mars 2026)
- réaliser une inspection des systèmes électriques
- retirer toute l'eau d'incendie résiduelle du bâtiment
- achever le nettoyage des dommages à la toiture et installer temporairement du contreplaqué et une bâche aux fins de protection sur le toit/mur extérieur endommagé (annexe A, figure 7)
- suspendre toutes les activités de réparation du toit jusqu'à nouvel ordre
- effectuer une évaluation de l'ampleur de la condition à l'intérieur du bâtiment afin d'évaluer les dommages potentiels aux cloisons sèches et accessoires intérieurs en raison de l'infiltration d'eau provenant des activités de lutte contre l'incendie (date d'achèvement prévue : 19 mars 2026)
- effectuer une vérification de l'intégrité structurale de toute la toiture (date d'achèvement prévue : 20 mars 2026)
- poursuivre les activités sur le site, sauf pour celles du laboratoire (servant à travailler sur de l'équipement et des outils contaminés) qui se trouve directement sous la zone touchée par l'incendie; CANDU Energy attend un rapport de génie structural avant de reprendre les travaux dans le laboratoire.

## RAPPORT INITIAL D'ÉVÉNEMENT (RIE)

### Autres activités prévues :

CANDU Energy compte réaliser les activités suivantes :

- achever l'inspection des canalisations d'incendie, car les camions d'incendie s'y sont raccordés (date d'achèvement prévue : 31 mars 2026)
- enlever la poussière et la suie restantes au sol (date d'achèvement prévue : 13 mars 2026)
- réparer le toit (date d'achèvement prévue à déterminer)
- réparer le plafond intérieur (date d'achèvement prévue à déterminer)
- remplacer les fenêtres endommagées (date d'achèvement prévue : 31 mars 2026)
- examiner le rapport d'enquête du service d'incendie et d'urgence de Mississauga (date d'achèvement prévue : 31 mars 2026)
- mener une enquête sur l'entrepreneur en réparation de toiture (date d'achèvement prévue à déterminer)
- déterminer les mesures correctives (date d'achèvement prévue à déterminer)
- vérifier l'efficacité des mesures correctives (en cours)
- mettre en œuvre des leçons apprises à l'échelle de CANDU Energy (date d'achèvement prévue à déterminer)

CANDU Energy doit présenter son rapport complet à la CCSN au plus tard le 21 mars 2026.

### Mesures prises par la CCSN

#### Achevées ou en cours :

En réponse à l'événement, le personnel de la CCSN a appelé le personnel de CANDU Energy le 28 février 2026 pour discuter de son intervention initiale et de l'état de l'incendie. Le contenu de cette discussion a été consigné et transmis par le biais du système de notification de l'agent de service afin d'informer tout le personnel clé requis. Le 2 mars 2026, le personnel de la CCSN a réuni des spécialistes et examiné les renseignements fournis dans le rapport de l'agent de service de la CCSN et les documents soumis par CANDU Energy (y compris le rapport préliminaire d'événement).

Le 2 mars 2026, un inspecteur de la CCSN a effectué une visite du bâtiment du site SP3 de CANDU Energy. Après avoir parcouru les zones touchées par l'incendie, il a confirmé que toutes les sources scellées (sources-étalons de catégorie 5) ainsi que toutes les sources non scellées emballées étaient dans un état sûr et n'avaient pas été affectées par l'incendie. Le personnel de la CCSN a confirmé que le titulaire de permis avait procédé au nettoyage initial de l'eau provenant des activités de lutte contre l'incendie. De plus, il a pris des mesures de la contamination à certains endroits et a confirmé que les lectures étaient égales ou inférieures au rayonnement de fond.

Le personnel de la CCSN suit l'évolution des mesures actuelles et prévues de CANDU Energy (voir la section sur les mesures prises par le titulaire de permis ci-dessus). Dans l'ensemble, il est satisfait des mesures prises par le titulaire de permis à ce jour en réponse à l'événement.

**Prévues :** Le personnel de la CCSN examinera le rapport d'événement complet de CANDU Energy, qui doit être présenté le 21 mars 2026, et déterminera s'il est nécessaire de prendre d'autres mesures pour confirmer l'acceptabilité des interventions. Il compte tenir, toutes les deux semaines, des réunions ciblées avec CANDU Energy pour surveiller ses progrès et évaluer ses mesures de suivi.

#### Rapport supplémentaire anticipé pour les commissaires :

☐ Oui

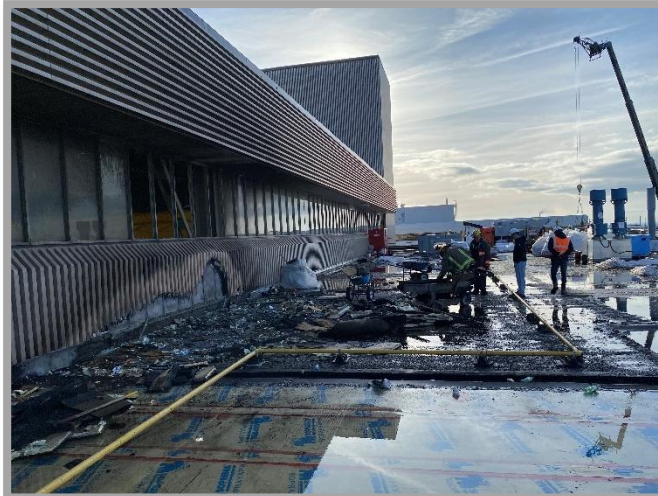
☒ Non

Dans l'affirmative, indiquer la méthode de déclaration :

## Annexe A – IMAGES



**Figure 1 ci-dessus :** carré jaune indiquant l'emplacement de l'incendie sur le toit; la partie verte indique la section du toit ayant déjà été réparée; le reste de la zone à l'intérieur de l'encadré jaune correspond à la partie du toit où les travaux de réparation n'ont pas encore débuté



**Figure 2 ci-dessus :** toit endommagé par le feu

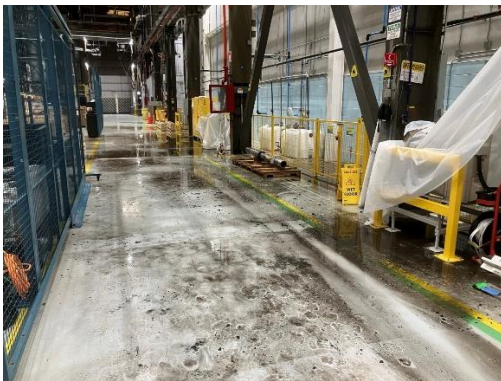




**Figure 3 ci-dessus :** section de la toiture où le feu a pénétré le bâtiment



**Figure 4 ci-dessus :** dommages à l'intérieur du bâtiment, là où le feu a pénétré le bâtiment



**Figure 5 ci-dessus :** dommages causés par l'eau à l'intérieur du bâtiment



**Figure 6 ci-dessus :** chariot d'équipement de réparation de la toiture qui contenait une lampe portative à batterie au lithium-ion



**Figure 7 ci-dessus :** surface du toit et murs du bâtiment recouverts de contreplaqué et d'une bâche pour remplacer temporairement les fenêtres aux fins de protection