



Date : 2022-04-24

Dossier / File : 6.01.07

Edocs pdf : 6801288

## **Renseignements supplémentaires**

## **Supplementary Information**

### **Présentation des Laboratoires Nucléaires Canadiens**

### **Presentation from the Canadian Nuclear Laboratories**

À l'égard de

In the Matter of the

**Laboratoires Nucléaires Canadiens,  
Laboratoires de Chalk River**

---

**Canadian Nuclear Laboratories,  
Chalk River Laboratories**

---

Demande visant à modifier le permis du  
site des Laboratoires de Chalk River pour  
autoriser la construction d'une installation  
de gestion des déchets près de la surface

Application to amend its Chalk River  
Laboratories site licence to authorize  
the construction of a near surface  
disposal facility

**Audience publique de la Commission  
Partie 2**

**Commission Public Hearing  
Part 2**

**30 mai au 3 juin 2022**

**May 30 to June 3, 2022**



## Nous tenons à souligner



Le site des Laboratoires de Chalk River est situé sur le territoire non cédé du peuple algonquin des Anichinabés. En tant qu'organisation, les LNC reconnaissent et apprécient leur lien historique avec cet endroit. Les LNC reconnaissent également les contributions des Premières Nations, des Métis, des Inuits et des autres peuples autochtones, qui ont façonné et renforcé cette communauté particulière, ainsi que la province et le pays dans son ensemble.



Canadian Nuclear Laboratories | Laboratoires Nucléaires Canadiens

# Projet d'installation de gestion des déchets près de la surface

Laboratoires Nucléaires Canadiens

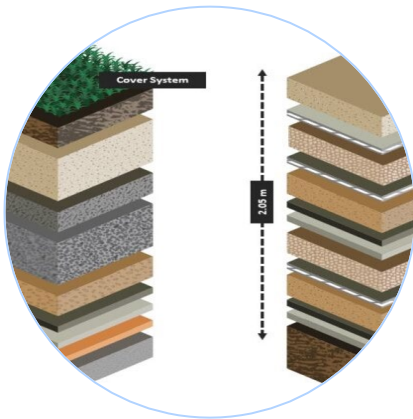




# La gestion des déchets est sécuritaire. Gérer les déchets, ce n'est pas les abandonner.



Normes supérieures  
aux exigences  
réglementaires  
et emploi  
de la meilleure  
technologie qui soit



Système à barrières  
multiples qui isole  
et confine  
les déchets aussi  
longtemps qu'ils sont  
dangereux



Évaluation des pires  
scénarios plausibles  
et attestation  
de la sécurité  
du public, même  
dans un horizon  
lointain



Sévères critères  
d'acceptation  
des déchets afin de  
contrôler les stocks  
et application de  
normes modernes de  
gestion des déchets



Mesures de contrôle  
institutionnelles qui  
protègent l'installation  
aussi longtemps que  
nécessaire; aucune  
intention  
d'abandonner  
l'installation



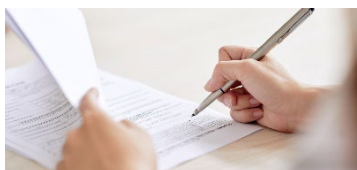


# Un engagement à dialoguer



**2016 et 2017**

Les LNC présentent la description de projet de l'IGDPS



**2017**

Les LNC présentent l'ébauche de Déclaration d'impact sur l'environnement (DIE) à des fins d'examen et de cueillette de commentaires généraux



**2018 à 2020**

Les LNC révisent les documents techniques en tenant compte de tous les commentaires



**2020**

Les LNC présentent la version définitive de la DIE et leurs réponses à tous les commentaires du public et des communautés autochtones



**2021**

La version définitive de la DIE est acceptée par la CCSN



**2022**

Audiences publiques – février 2022 et mai-juin 2022

Messages aux employés  
Groupes de discussion  
Présentations  
Conseil de gérance de l'environnement  
Présence dans les médias  
Séances d'information publiques  
Sondage sur l'attitude du public  
Page Web MyCNL  
Activités communautaires  
Bulletin d'information – CONTACT  
Webinaires  
Séances portes ouvertes virtuelles  
Discussions techniques  
Visites scolaires  
Visites de site  
Déjeuners causerie  
Publicité

# Forger des relations avec les communautés autochtones





# Principales préoccupations formulées par le public lors des consultations



**Justification du projet**



**Stocks de déchets**



**Conception et ingénierie**



**Surveillance et responsabilité à long terme**



**Évaluation des solutions de rechange**



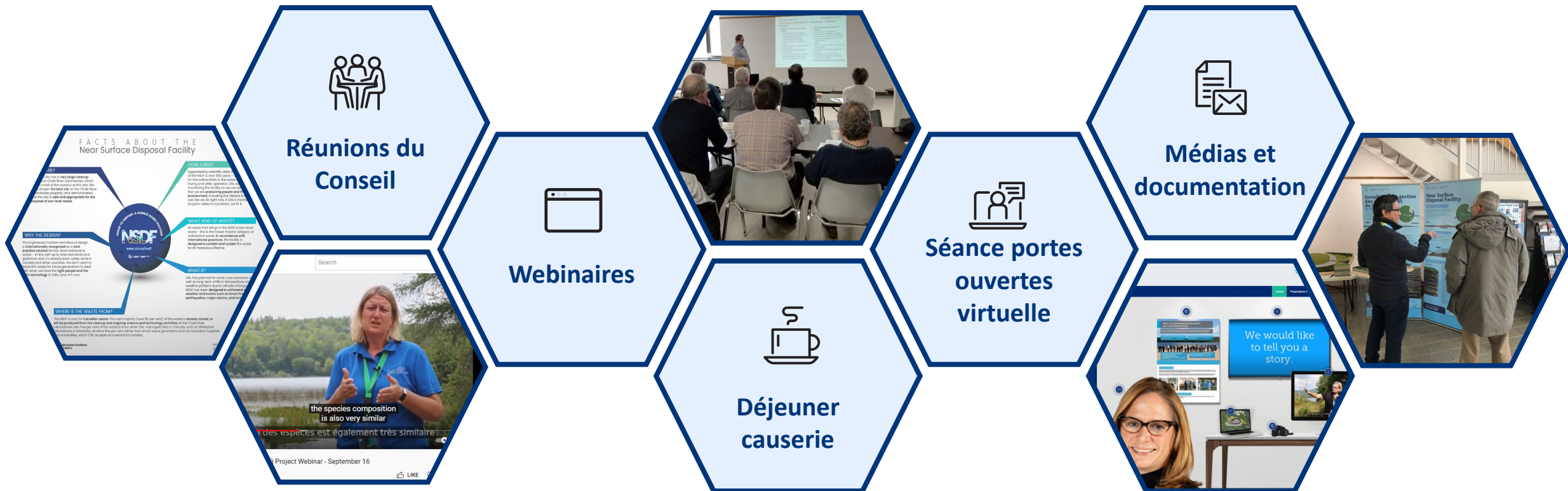
**Événements environnementaux**



**Protection de la rivière des Outaouais**



# Engagement à répondre aux principales préoccupations formulées par le public





Un sondage réalisé en février 2022 auprès de résidents de la région a révélé que le taux de sensibilisation à l'IGDPS a augmenté. Plus de la moitié des résidents du comté de Renfrew, de Pembroke et de la MRC de Pontiac ont entendu parler du projet.



**La majorité  
des résidents  
de la région interrogés  
font confiance aux LNC  
pour construire  
et exploiter  
une installation  
de gestion des déchets  
radioactifs  
de faible activité**





# Meegwetch. Merci. Thank you.



**Justification du projet**



**Stocks de déchets**



**Conception et ingénierie**



**Surveillance et responsabilité à long terme**



**Évaluation des solutions de rechange**



**Événements environnementaux**



**Protection de la rivière des Outaouais**





# Évaluation environnementale et protection de l'environnement

30 mai 2022



## Justification du projet



Stocks de déchets



Conception et ingénierie



Surveillance et responsabilité à long terme



## Évaluation des solutions de rechange



Événements environnementaux



## Protection de la rivière des Outaouais

# Une première au Canada, qui a fait ses preuves ailleurs

L'expérience à l'étranger appuie la solution d'élimination locale pour les sites contaminés complexes en cours d'assainissement. En outre, un monticule de confinement artificiel convient parfaitement aux grandes quantités de déchets de faible activité en vrac.



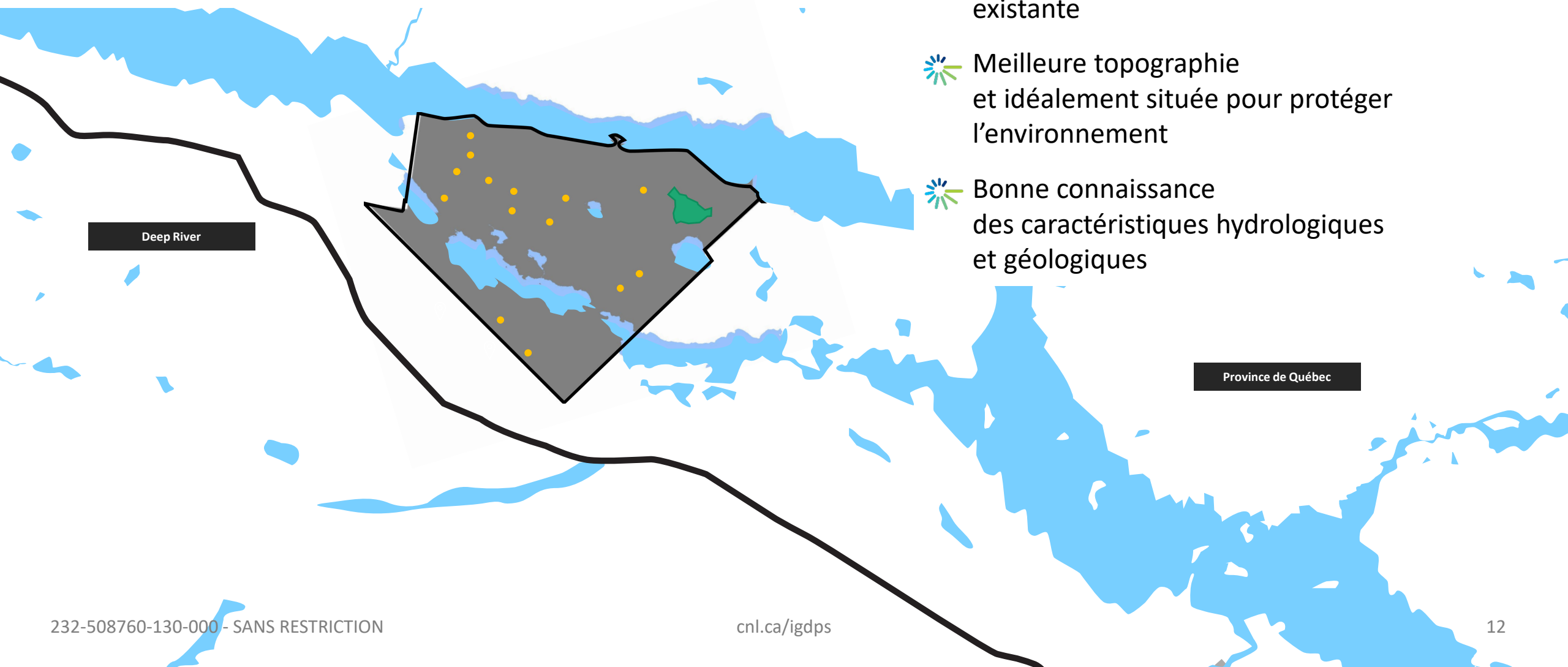
Portsmouth – Pike County, Ohio



Oak Ridge – Oak Ridge, Tennessee



# Évaluation des solutions de rechange



- Propriété d'EACL et site d'une installation de gestion des déchets existante
- Meilleure topographie et idéalement située pour protéger l'environnement
- Bonne connaissance des caractéristiques hydrologiques et géologiques





Le projet proposé rehaussera  
le niveau de protection de la rivière  
des Outaouais. Il n'existe aucun risque  
pour l'eau potable en aval du site des LRC.



# Meegwetch. Merci. Thank you.



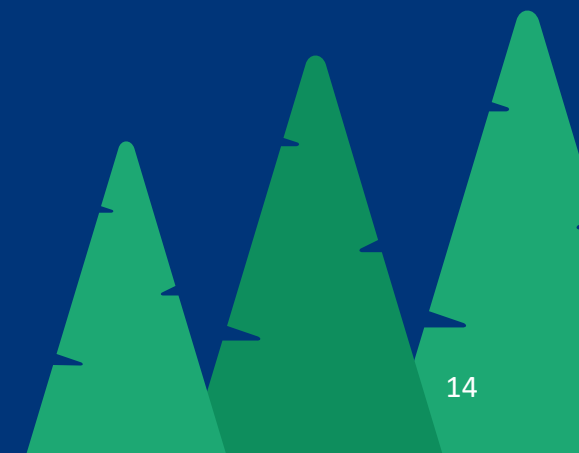
**Justification du projet**



**Évaluation des solutions de rechange**



**Protection de la rivière des Outaouais**





## Nous tenons à souligner



Le site des Laboratoires de Chalk River est situé sur le territoire non cédé du peuple algonquin des Anichinabés. En tant qu'organisation, les LNC reconnaissent et apprécient leur lien historique avec cet endroit. Les LNC reconnaissent également les contributions des Premières Nations, des Métis, des Inuits et des autres peuples autochtones, qui ont façonné et renforcé cette communauté particulière, ainsi que la province et le pays dans son ensemble.





# Sécurité à long terme

31 mai et 1<sup>er</sup> juin 2022



Justification du projet



**Stocks de déchets**



**Conception et ingénierie**



Surveillance et responsabilité à long terme



Évaluation des solutions de rechange



**Événements environnementaux**



Protection de la rivière des Outaouais



# Stocks de déchets



Les déchets de faible activité conviennent à la solution d'élimination dans une installation artificielle près de la surface



Déchets de sources canadiennes seulement, principalement composés de grandes quantités de sol contaminé et de débris de démolition



Les critères sévères d'acceptation des déchets contrôlent les stocks pour garantir qu'ils ne sont plus dangereux après leur durée de vie nominale



Tous les déchets, y compris les déchets hérités, sont caractérisés au moyen de méthodes et normes de caractérisation modernes

# Conception et ingénierie

**Le projet proposé respecte des normes supérieures aux exigences réglementaires canadiennes et conformes aux normes internationales.**



La gestion des déchets est dans la mesure du risque qu'ils présentent



L'évaluation des répercussions futures sur le public et l'environnement englobe la période où les répercussions prévues seront au niveau maximum



Les répercussions prévues ne dépassent pas les limites actuellement admises par la réglementation



Multiples fonctions de sécurité



Confinement des déchets radioactifs



Isolement des déchets radioactifs



Surveillance et contrôle des fonctionnalités de sécurité passives





# **Le monticule de confinement artificiel peut résister à une activité sismique considérable**





Meegwetch. Merci. Thank you.

## Errata

Document des membres de la commission des LNC CMD-22-H7.1

- La référence mentionnée à la figure 18 (Commission géologique de l'Ontario, rapport 211, 1981) est erronée.
- La référence devrait se lire comme suit : Commission géologique de l'Ontario (CGO). 1981. *Radioactive Mineral Deposits of the Pembroke-Renfrew Area*. ISSN 0706-4551. ISBN 0-7743-4920-4.
- L'argumentaire sur la sécurité de l'IGDPS est accessible au public et contient la référence corrigée.



**Stocks de déchets**



**Conception et ingénierie**



**Événements environnementaux**



## Nous tenons à souligner



Le site des Laboratoires de Chalk River est situé sur le territoire non cédé du peuple algonquin des Anichinabés. En tant qu'organisation, les LNC reconnaissent et apprécient leur lien historique avec cet endroit. Les LNC reconnaissent également les contributions des Premières Nations, des Métis, des Inuits et des autres peuples autochtones, qui ont façonné et renforcé cette communauté particulière, ainsi que la province et le pays dans son ensemble.





# Consultation des Autochtones



Écoute active, apprentissage et consultation



Incorporation des connaissances traditionnelles



Véritables collaborations





# Objectifs du plan d'action des LNC pour la réconciliation



Les LNC ont entrepris un parcours de réconciliation avec les peuples et communautés autochtones de la région



Les LNC établissent des relations positives de longue durée, fondées sur une compréhension et un respect mutuels



La collaboration des LNC couvre plusieurs aspects clés : l'emploi, le développement économique, la formation et de développement des capacités et la surveillance environnementale



# Application du principe de consentement préalable, donné librement et en connaissance de cause



Les LNC sont en parfait accord avec le gouvernement du Canada en ce qui concerne le principe de CPLCC et sont déterminés à promouvoir la politique et les objectifs du Canada



La participation des peuples autochtones aux travaux entrepris par les LNC garantit la prise en compte des connaissances autochtones



Collaboration, respect mutuel, participation continue et développement de relations





Les LNC se sont engagés à mener  
des consultations suivies, formulées  
spécifiquement selon les préférences  
de la communauté.



# Meegwetch. Merci. Thank you.



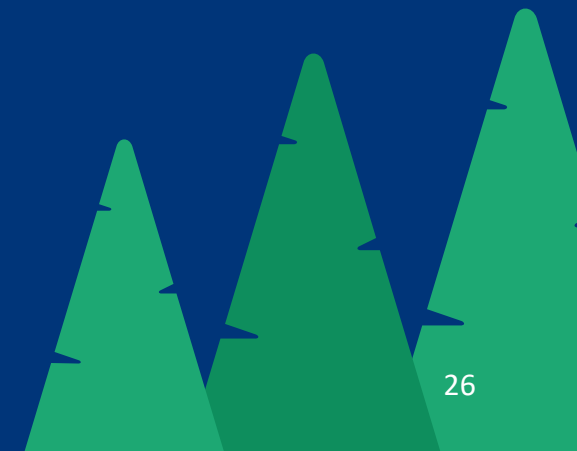
Écoute active, apprentissage  
et consultation



Véritables collaborations



Incorporation des connaissances  
traditionnelles







## Nous tenons à souligner



Le site des Laboratoires de Chalk River est situé sur le territoire non cédé du peuple algonquin des Anichinabés. En tant qu'organisation, les LNC reconnaissent et apprécient leur lien historique avec cet endroit. Les LNC reconnaissent également les contributions des Premières Nations, des Métis, des Inuits et des autres peuples autochtones, qui ont façonné et renforcé cette communauté particulière, ainsi que la province et le pays dans son ensemble.





# Modification de permis demandée

3 juin 2022



Justification du projet



Stocks de déchets



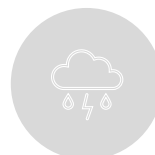
Conception et ingénierie



**Surveillance et responsabilité à long terme**



Évaluation des solutions de rechange



Événements environnementaux



Protection de la rivière des Outaouais



Canadian Nuclear  
Laboratories

Laboratoires Nucléaires  
Canadiens

Audience, partie 2  
CMD 22-H7.1D

# Surveillance et responsabilité à long terme

- Le gouvernement du Canada, par l'intermédiaire d'EACL, est le propriétaire à long terme
- Les LNC se sont engagés à assurer la gérance constante de l'IGDPS, et y veilleront
- Il est crucial d'assurer la sécurité pour les générations futures







232-508760-130-000 SANS RESTRICTION

[cni.ca/igdps](http://cni.ca/igdps)





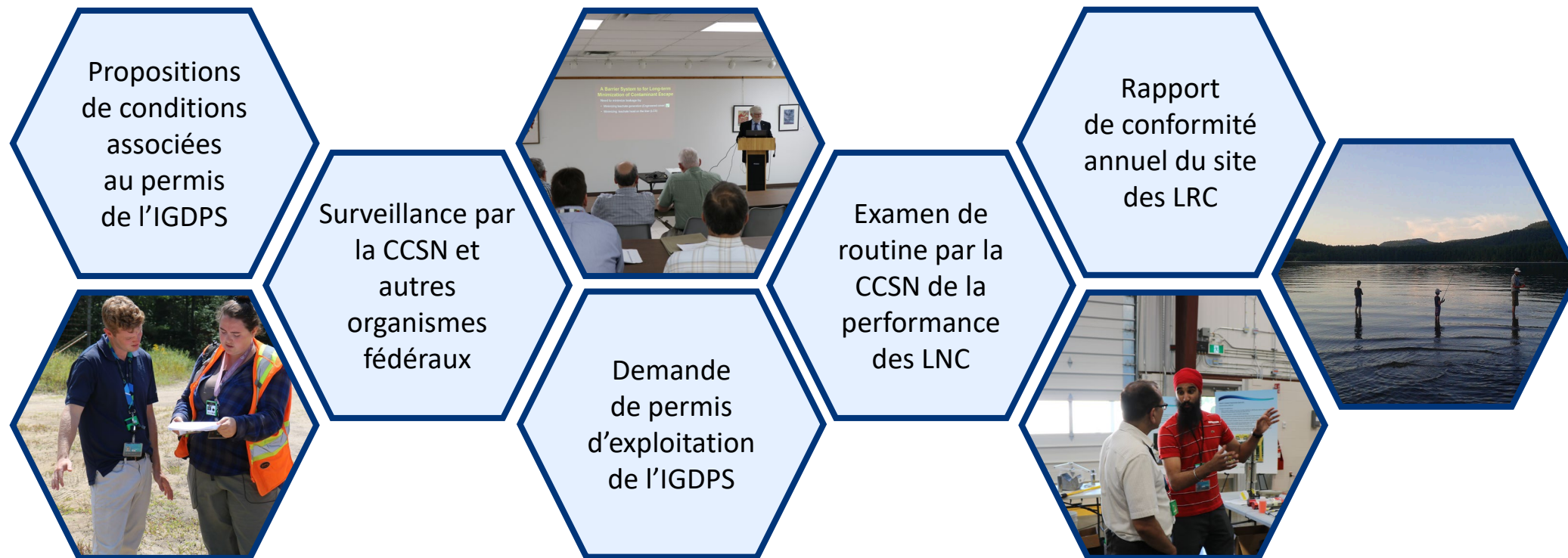
## Nos engagements

-  Nous appliquons des normes et des technologies modernes de gestion des déchets afin de réduire les risques associés aux déchets radioactifs
-  Nous poursuivons notre dialogue avec le public et les peuples autochtones et répondons de manière proactive à leurs préoccupations
-  Nous veillons à la protection de la santé humaine et de l'environnement à chaque étape du projet
-  Nous procédons à des révisions et à des mises à jour périodiques du dossier de sûreté à toutes les étapes de la délivrance de permis





# Les LNC sont tenus responsables





A group of seven employees, four men and three women, are standing on a paved road next to a grassy area. They are all wearing orange high-visibility safety vests over their casual clothing. In the background, a road sign is visible. The sign is white with blue and red text. It features the County of Renfrew logo at the top, followed by 'County of Renfrew Ontario, Canada', 'ADOPT A ROAD', '“NAYGN”', and 'KEEPING RENFREW COUNTY BEAUTIFUL'. The employees are smiling and looking towards the camera. The background shows a clear blue sky and some trees in the distance.

Des employés des LNC vivent ici et ont tout  
intérêt à faire ce qu’il y a de mieux pour leur  
collectivité





Meegwetch. Thank you. Merci.



ERMstakeholder@cnl.ca



@CanadianNuclearLaboratories



@CNL\_LNC



[cnl.ca/igdps](https://cnl.ca/igdps)



[youtube.com/c/CNLCanada/videos](https://youtube.com/c/CNLCanada/videos)



▶ <https://engagewithcnl.ca/nsdf/video-french/>